



Explorateurs français en Australie



Une exposition prêtée par l'ambassade d'Australie en France

HAUT : CARTE DE L'AUSTRALIE PRÊTÉE
DANS LE CADRE DE L'EXPOSITION

Contexte

Entre le XVIe et le XIXe siècle, la France a envoyé une vingtaine d'expéditions dans les mers du sud. Quelques unes d'entre elles avaient pour but de vérifier l'existence de la *Terra Australis Incognita*, d'autres ont poursuivi des objectifs à caractère plus scientifique ou commercial.

Marion-Dufresne, Saint Aloüarn, La Pérouse, d'Entrecasteaux, Baudin, Hamelin, Freycinet, Dumont d'Urville... Nombreux sont les capitaines français qui ont navigué le long des côtes australiennes, dressé des cartes, noué des contacts avec les populations aborigènes, prélevé des spécimens d'une faune et d'une flore largement inconnue.

A l'occasion de leurs escales, tous ont baptisé des points remarquables de noms français qui, encore aujourd'hui, émaillent les paysages australiens et témoignent d'aventures exceptionnelles.

L'exposition

L'exposition, composée de 11 panneaux (présentés en pages 4 à 7), permet de faire découvrir les exploits, les rencontres et les fortunes de mer des navigateurs français, dont certains appartiennent aussi à l'histoire récente de la Nouvelle-Calédonie, de Tahiti, de l'île de La Réunion et de l'Île Maurice.

L'initiative de cette exposition originale revient à Noelene Bloomfield, une universitaire australienne francophone et francophile qui a longtemps été maître de conférence en français au département de langues et d'études européennes de l'Université d'Australie Occidentale, où elle est maintenant chargée de recherche.

Caractéristiques des panneaux :

- Dimension des panneaux : 80 cm de large x 110 cm de longueur
- Panneaux en français

Le public

Le but de cette exposition est de mieux faire connaître la diversité d'un pays à la fois chargé d'histoire et résolument tourné vers l'avenir.

Elle est à disposition d'organismes publics et agréés, de bibliothèques, de centres culturels d'établissements d'enseignement et d'associations ou d'entreprises souhaitant promouvoir les relations bilatérales entre l'Australie et la France.

Les panneaux didactiques font d'elle une exposition adaptée à un public scolaire, niveau collège.

Présentation des posters

Poster 1 : Introduction

Poster 2 : Les premières expéditions françaises

Les premières expéditions françaises 1503 - 1772

Serez-vous qu'il avait suffi d'un rien pour que l'Australie soit découverte par la France ?





La France a eu deux expéditions dans les années 1600. Certaines étaient pour but de vérifier l'existence de la légendaire Terre Australe Inconnue, d'autres avaient des objectifs à caractère scientifique ou commercial.

En Europe, de nombreux scientifiques pensaient que les continents émergents de l'Amérique Nord devaient avoir un équivalent au sud de l'équateur. Suite de quoi, la question se posait de savoir s'il existait.

L'expédition Bougainville 1766-1769

Bougainville accomplit une circumnavigation entre 1766 et 1769. En partant vers le Nord, il découvre l'île de la Grande Océanie de Cook qui porte aujourd'hui son nom.

Bougainville et La Pérouse ont été les premiers à aller en France, avant qu'ils ne soient et en voyage.

L'expédition Kerguelen et Saint Aloïan 1771-1772


Le premier Français à revendiquer une terre sur le continent antarctique fut le capitaine Yves-Jean de Kerguelen en 1772.

Après avoir été repoussé de son commandement au cours d'une campagne dans l'océan Indien, il se dirigea vers le sud en direction de Saint-Paul afin de découvrir la Terre Australe.

Le 17 décembre 1771, Yves-Jean de Kerguelen découvre la terre de Kerguelen, une île au large de Madagascar.

Après avoir été repoussé de son commandement au cours d'une campagne dans l'océan Indien, il se dirigea vers le sud en direction de Saint-Paul afin de découvrir la Terre Australe.





L'expédition Marion-Dufresne 1770 - 1773

Tandis que Louis Antoine de Bougainville voyage à son retour de son voyage en Asie, Marion-Dufresne explore le sud-est de la Nouvelle-Hollande. Il part en 1772 au cours d'un voyage de découverte vers le sud.

L'expédition La Pérouse (1) 1785 - 1788

Le succès de la Pérouse est évident, c'est son tour de visiter les deux plus grandes îles australes découvertes de tous les temps.

Le 13 décembre 1785, l'expédition quitte Brest en août 1786 et arrive dans les îles de l'archipel de la Nouvelle-Hollande.

Le 13 décembre 1785, l'expédition quitte Brest en août 1786 et arrive dans les îles de l'archipel de la Nouvelle-Hollande.

Le 13 décembre 1785, l'expédition quitte Brest en août 1786 et arrive dans les îles de l'archipel de la Nouvelle-Hollande.







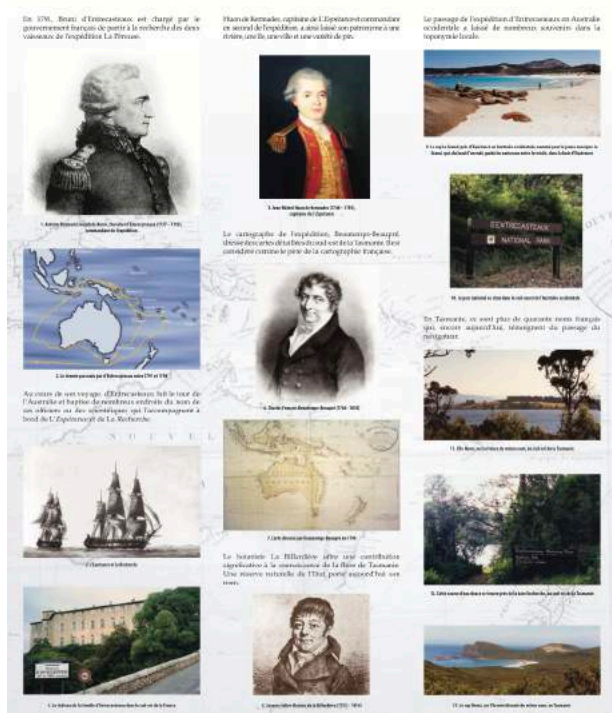


Poster 3 : L'expédition Marion-Dufresne et l'expédition La Pérouse

Poster 4 : L'expédition La Pérouse (2)



L'Expédition D'Entrecasteaux 1791-1794



Poster 5 : L'expédition d'Entrecasteaux

Poster 10 : Les expéditions françaises de 1817 à 1826

Les Expéditions françaises de 1817 à 1826

L'Expédition Freycinet 1817-1820

Louis-Claude de Freycinet conduit sa propre expédition en Australie de 1817 à 1820. Sa femme Rose, qui est morte à bord à Tines de l'épizootie, lui la première femme à relater ses aventures sous forme de lettres de son journal.




1. Louis-Claude de Freycinet (1784 - 1862) 2. Rose de Freycinet (1794 - 1862)



3. L'expédition de Louis Freycinet, illustrée par son épouse Rose de Freycinet en 1819

Les voyages de 1822 à 1826

Pendant les années 1820, Duperré, Bougainville et de La Pérouse et D'Urville se rendent à Port Jackson et dans d'autres endroits de la côte australienne.



4. Louis-Alexandre Duperré (1784 - 1842) en 1822



5. Le gouverneur Ralph Darling dirige le défilé de Bougainville-Lafayette en 1822 à 1823

La réaction britannique aux explorations françaises

Pendant plus de cinquante ans, le gouvernement britannique suit de près les différentes expéditions françaises tout autour de l'Australie. Les Britanniques savent probablement que Jules de Blainville, qui a navigué aux côtés de Duperré, a recommandé l'établissement d'une colonie pénitentiaire dans le district de ses Coorges, au sud-ouest de l'île continent.



6. Jules de Blainville (1784 - 1862) en 1821



7. Le capitaine D'Urville (1781 - 1829) en 1821



8. Le bâtiment de la Société d'agriculture de Nouvelle-Géorgie

En 1824, le richissime à Shark Bay, puis à Sydney. Deux autres rapports des descriptions précises de la zone côtière britannique.



9. Le camp Freycinet, Shark Bay, sur la côte sud-ouest de l'Australie

Le navire de Freycinet, l'Uranie, fait naufrage aux îles Maldives, et le chirurgien de retour Freycinet parvient à convaincre l'empereur de ne pas envoyer de nouvelles expéditions à l'échelle d'un nouveau navire, La Physicienne, afin de repagner la France.



10. La représentation de son naufrage aux îles Maldives



11. Louis-Alexandre Duperré (1784 - 1842) en 1822



12. Louis-Alexandre Duperré (1784 - 1842) en 1822



13. Le capitaine D'Urville (1781 - 1829) en 1821



14. Le capitaine D'Urville (1781 - 1829) en 1821

En 1826, malgré de cet intérêt français persistant, le gouverneur Ralph Darling continue sa tâche habituelle de faire passer les informations à l'extérieur, et d'éviter une présence britannique sur le site connu en tant que le nom d'Albany.



15. Le capitaine D'Urville (1781 - 1829) en 1821

Cette initiative britannique prive la France de sa dernière occasion d'installer une colonie sur l'île-con-

Poster 11 - Carte de l'Australie

A French Australia? Almost!

French Names on the Australian Coast

Map developed by Noélie Bloomfield



The map displays the Australian coastline with numerous French place names. It also features illustrations of various Australian animals: a kangaroo, a wallaby, a possum, a koala, a wombat, and an emu. The map is surrounded by a compass rose and several sailing ships.

French Names on the Australian Coast:

- Western Australia:** Kimberley, West Kimberley, North Kimberley, East Kimberley, South Kimberley, North West Cape, West Cape, South West Cape, North West Territory, West Territory, South West Territory, North Territory, South Territory, North West Coast, West Coast, South West Coast, North West Coast, West Coast, South West Coast.
- South Australia:** North Australia, South Australia, North Territory, South Territory, North West Territory, West Territory, South West Territory, North Territory, South Territory, North West Coast, West Coast, South West Coast, North West Coast, West Coast, South West Coast.
- Queensland:** North Queensland, South Queensland, North Territory, South Territory, North West Territory, West Territory, South West Territory, North Territory, South Territory, North West Coast, West Coast, South West Coast, North West Coast, West Coast, South West Coast.
- New South Wales:** North New South Wales, South New South Wales, North Territory, South Territory, North West Territory, West Territory, South West Territory, North Territory, South Territory, North West Coast, West Coast, South West Coast, North West Coast, West Coast, South West Coast.
- Victoria:** North Victoria, South Victoria, North Territory, South Territory, North West Territory, West Territory, South West Territory, North Territory, South Territory, North West Coast, West Coast, South West Coast, North West Coast, West Coast, South West Coast.
- Tasmania:** North Tasmania, South Tasmania, North Territory, South Territory, North West Territory, West Territory, South West Territory, North Territory, South Territory, North West Coast, West Coast, South West Coast, North West Coast, West Coast, South West Coast.

Conditions de prêt

L'exposition est mise à disposition d'organismes publics et agréés, de bibliothèques, de centres culturels, d'établissements d'enseignement, d'associations ou d'entreprises.

L'exposition peut être prêtée gratuitement par l'ambassade. Seuls les frais de transports et d'assurance reviennent à la charge de l'organisme emprunteur.

Une personne responsable habilitée sera désignée par l'organisme emprunteur pour suivre et formaliser les modalités liées au prêt de l'exposition. Ladite personne aura pour responsabilité de signer, au nom de l'organisme emprunteur, la convention de prêt.

Contact:

Service culturel

Ambassade d'Australie en France

4, rue Jean Rey

75 724 Paris Cedex 15

Courriel : info.paris@dfat.gov.au

01.40.59.33.00